

Barbro
Sjölin-Nilsson

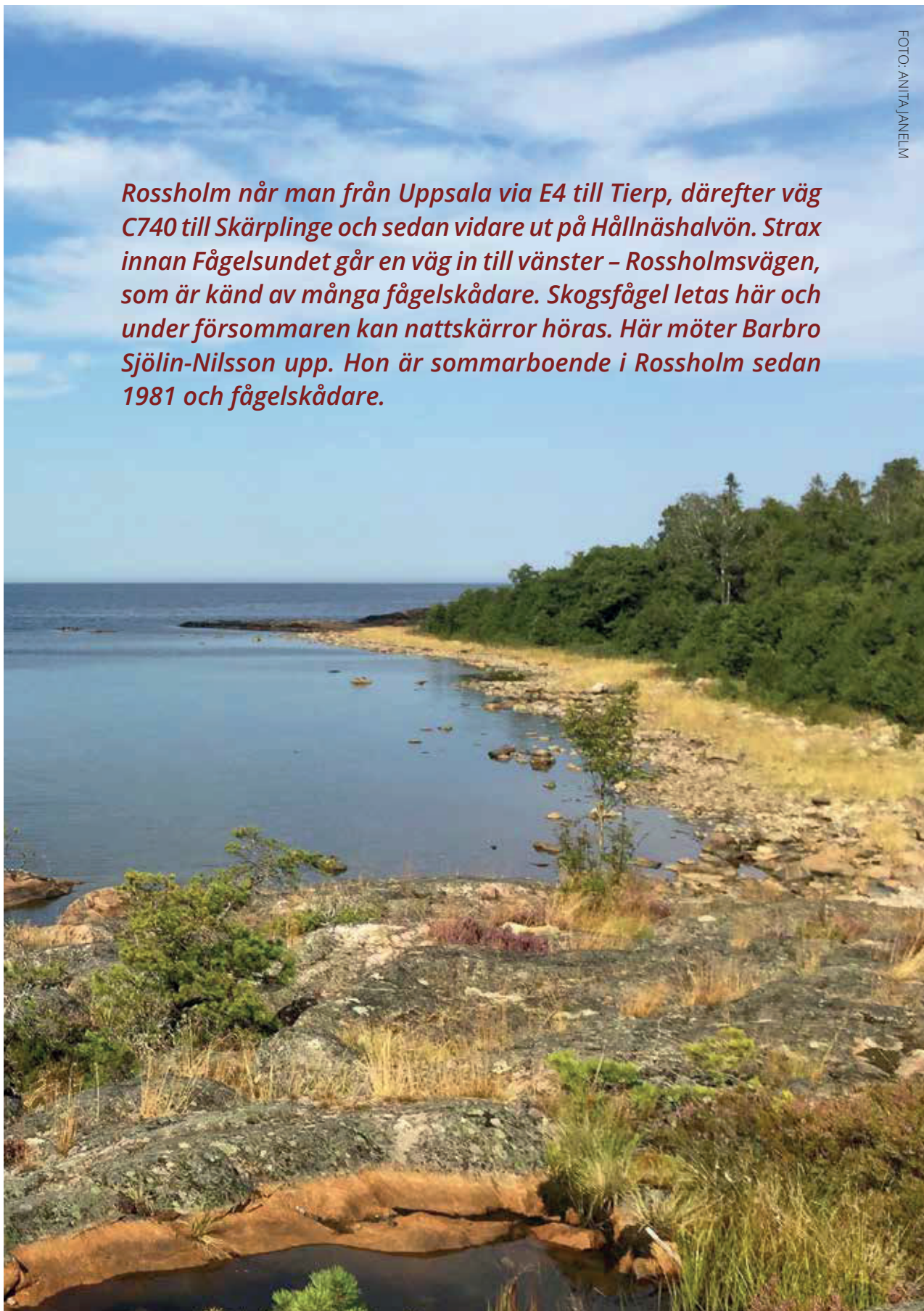
har hemmarker i

ROSS- HOLM

TEXT: ANITA JANELM



Rossholm når man från Uppsala via E4 till Tierp, därefter väg C740 till Skärplinge och sedan vidare ut på Hållnåshalvön. Strax innan Fågelsundet går en väg in till vänster – Rossholmsvägen, som är känd av många fågelskådare. Skogsfågel letas här och under försommaren kan nattskärror höras. Här möter Barbro Sjölin-Nilsson upp. Hon är sommarboende i Rossholm sedan 1981 och fågelskådare.





Barbro Sjölin-Nilsson. FOTO: ANITA JANELM

Hur hamnade du i Rossholm?

– Mina föräldrar hade sommarhus i Fågelsundet och där tillbringade jag barndomens somrar. Till Rossholm åkte vi ofta för att se på solnedgången. När det blev ett hus till salu här kändes det givet att min man och jag var intresserade, förklarar Barbro.

Vid parkeringen reser sig ett 20 meter högt torn, som tidigare tillhörde militären. Sedan 2014 är det i privat ägo.

– Militären lade ned sin verksamhet helt här 2002. Under den aktiva tiden hörde vi ofta stridsflygplan som sköt mot målen på skjutfältet härintill. Nu är det lugnare, säger Barbro.

Skyltar som uppmanar besökare att undvika vissa områden vittnar om den tidigare militära aktiviteten. Nu är Rossholm och Nordvända kusten ett av Upplandsstiftelsens smultronställen. Området invigdes som smultron-

ställe 2009 och det finns fyra fina strövstigar i området.

Nordvända kusten?

– Ja, säger Barbro, den rakt nordvända sträckan mellan Sikhjalma och Fågelsundet är något unikt för Sverige. Där kan vi se solen gå både upp och ner i havet vid samma horisont.

Vi vandrar längs en av stigarna som löper mellan Sjöheden och Storhagen. Längre bort längs stigen och i en beteshage intill växer fältgentiana, som är rödlistad och starkt hotad.

– Jag är floraväktare och håller koll på läget för fältgentianan, som är beroende av slitage, slätter eller bete på markerna, säger Barbro. Emil V. Nilsson, nu redaktör för Svensk Botanisk Tidskrift, var här i förra veckan och vi räknade beståndet tillsammans. Totalt blev det 205 exemplar av den senblommande



Infarten till smultronstället Rossholm med det gamla militära tornet. FOTO: ANITA JANELM

fältgentianan, vilket är rekord!

Hur började ditt intresse för fågel?

– Jag deltog på exkursioner redan på 1980-talet när jag bodde i Stockholm. Lars Imby var ledare och hans entusiasm och pedagogiska förmåga blev avgörande för mitt ökande fågelintresse. När jag flyttade till Uppsala 1990 var det självklart att gå med i Upplands fågelskådare och delta på deras exkursioner.

Vi fortsätter längs stigen och passerar en liten branddamm som är kvar sedan skjutfältet var i bruk.

– Här såg jag en vår ett skedandspar, lite udda, säger Barbro. Större vattensalamander är annars en vanlig gäst i dammen, en hotad art som är beroende av sådana små vattensamlingar.

Barbro är en typisk vårskådare som gillar att följa hur vårfågarna anländer till Rossholm.

– Jag är förväntansfull varje vår när de ska komma, sädesärlan t ex brukar vi se i Rossholm runt 9 april. Under mina tidiga morgonpromenader på stigarna i Rossholm gläds jag åt att lyssna in sångarna när de kommer efterhand. Gulärlorna brukar rasta kring de betande ungdjuren i hagarna. Och flera år har jag sett ringtrast runt den stora asken i Sjöheden. Det är mer vemodigt att skåda på hösten när fåglarna lämnar oss, tycker jag.

Vi fortsätter vår promenad längs en stig som leder ut till Kranselberget, ett utsiktsberg med fin vy över hela Rossholmsviken. Vi passerar en liten strandnära skogsdunge som förefaller passa väl för mindre flugsnappare.

– Inte varje år får vi den, men då och då har jag hört och sett den här, säger Barbro.

Uppifrån på Kranselberget har vi en fantastisk utsikt över havet med Gårdskärskusten i väster och Eggegrunds fyr i nordväst. Tre skarvar drar förbi.

– De har ökat väldigt här. Vi såg dem nästan aldrig när vi flyttade hit. Men min roligaste obs från Kranselberget var tre svärtor som låg i havet helt nära berget en majdag för några år sedan.

– Där är en lärkfalk, ropar Barbro plötsligt. Den svischar snabbt förbi oss, vi hinner knappt notera den innan den är borta.

Hur många arter brukar du få ihop på ett år här?

– Ungefär 90 fågelarter brukar det bli. Men Rossholm har också en rik flora och fjärilsfauna så det finns alltid något att se på i naturen här. Slätterängarna hyser bl a tre arter av bastardsvärmare.

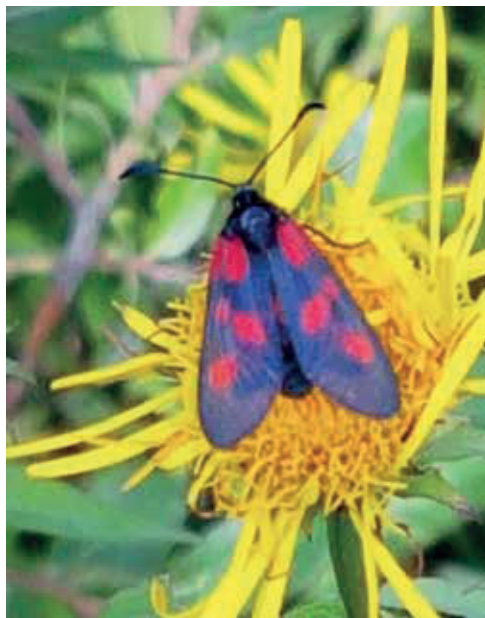
En fågel som är speciell för Rossholmsområdet är nattskärnan. Här hörs varje försommar dess spinnande läte från hållmarkerna som omger beteshagarna. Flera gånger har Barbro även träffat på bon med ungar. I artikeln "Om nattskärnan i Rossholm 1988 – 2014" (se FiU 2015, nr 3) berättar hon mer utförligt om beståndet i Rossholm.

Det är mitten av augusti när vi träffas i Rossholm och fågelkören har mattats avsevärt. Vi hör en spillkråka, lockande grönsiskor och steglitser och ser födosökande ladusvalor. Nattskärorna är kvar någonstans i området men hörs inte längre.

Alla ni som bara far förbi Rossholm, stanna upp och ta del av detta smultronställe med promenadstigar och utsiktsplatser! Vem vet, ni kanske träffar på Barbro som kan ge tips om bästa skådarplatsen eller var man kan hitta större vattensalamander, fältgentiana eller bastardsvärmare.



Fältgentiana (*Gentianella campestris*)
FOTO: BARBRO SJÖLIN-NILLSON



Mindre bastardsvärmare (*Zygaena viciae*)
FOTO: BARBRO SJÖLIN-NILLSON