

Ortolansparven i Uppland – utbredning, habitatval och populationsförändringar

Åke Berg

Ortolansparven var en karaktärsfågel i det traditionella svenska jordbrukslandskapet. Stora regionala förändringar har skett sedan 1800-talet, arten är nu t.ex. försvunnen från västkusten som tidigare var ett starkt fäste. På 1940-talet fanns ortolansparven fortfarande vitt spridd utanför fjällområdet, men under 1950- och början av 1960-talet minskade den dramatiskt i Sydsverige pga. användningen av metylkvicksilver. Arten återhämtade sig delvis under slutet av 1960-talet och 1970-talet, men i stora delar av Sydsverige har ortolansparven, till skillnad från gulspårven, aldrig återkoloniserat hela sitt gamla utbredningsområde.

Ortolansparven har idag sina kärnområden i Mellansverige och längs Norrlandskusten, men den fortsätter att minska även i dessa landsdelar. Den svenska övervakningen av olika fågelarters populationsutveckling tyder på att arten minskat med nästan 5 % per år

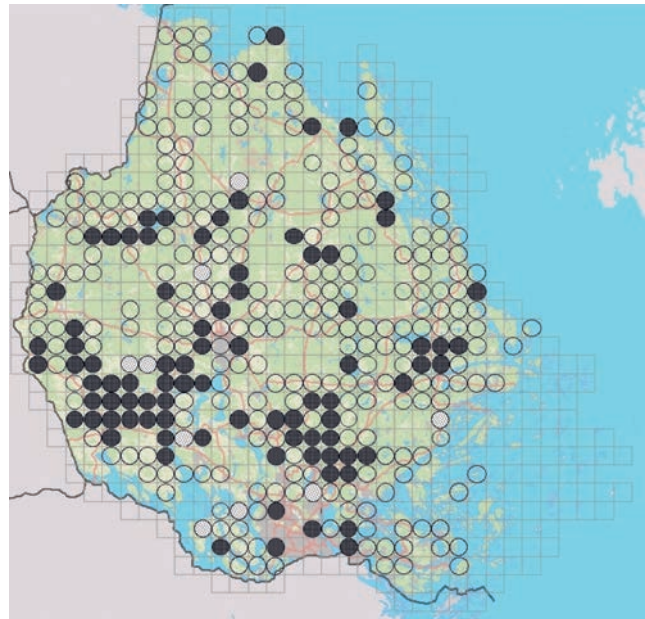
sedan övervakningsprogrammet startade 1975 (Lindström och Svensson 2006). Arten är idag klassificerad som sårbar på den svenska rödlistan (Gärdenfors 2005).

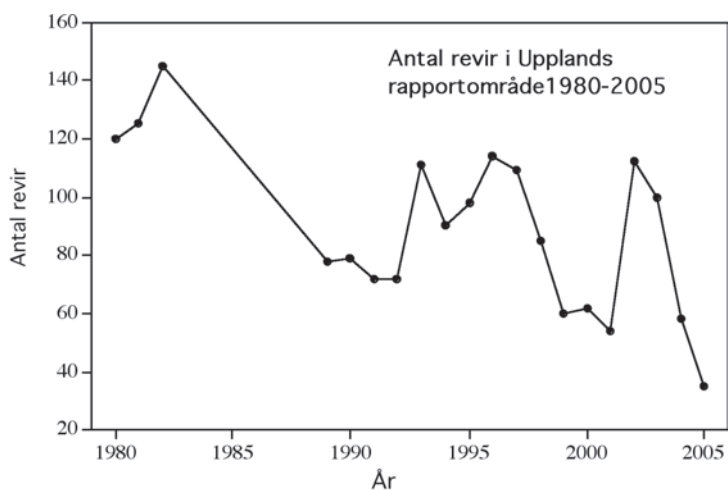
Utbredning och antal i Uppland

I början av 1980-talet var ortolansparven en karaktärsart i Upplands jordbrukslandskap. Arten angavs då som häckande i 358 av Upplands 711 atlasrutor (ca 50 %) och populationen uppskattades till ca 1300 par (Stenlund 1985), vilket troligen var en underskattning. I Upplands fåglar (Fredriksson och Tjernberg 1996) uppskattades populationen i Uppland till 750 par i början av 1990-talet.

En jämförelse med uppskattningarna från 1980-talets början och situationen i början av 2000-talet (data från Svalan år 2000–2005) visar att rapporter nu endast finns från 95 av 711 atlasrutor (Figur 1), vilket motsvarar en

Figur 1. Förekomst av ortolansparv i Uppland (totalt 711 atlasrutor) vid början av 1980-talet (data från Stenlund 1985) och under åren 2000–2005 (data från Svalan, bara observationer med häckningskriterier). Svarta fyllda cirklar visar rutor där arten fanns under båda perioderna (86 rutor), tomma cirklar rutor där arten "försvunnit" (252 rutor) och vita fyllda cirklar rutor där arten tillkommit (9 rutor). Rutor utan symbol saknade arten under bägge perioderna. Kartan modifierad från Svalan (<http://artportalen.se/birds/default.asp>).





Figur 2. Rapporterat antal ortolansparvsrevir i Uppland under perioden 1980-2005. Data från Fåglar i Uppland 1981-2005 och från Rrk Uppland.

minskning på 73 %. Antalet per atlasruta har också minskat vilket gör att den reella populationsminskningen troligen är ännu större. Arten tycks vara försvunnen från stora delar av Norduppland, hela kustområdet med undantag för området kring Erken i Norrtälje. Även södra delarna av landskapet kring Mälaren och stora områden i centrala Uppland saknar rapporter av ortolansparvar under 2000-talet. Sammanhängande områden med ortolansparv finns idag endast runt Tämnaren, vid Erken, norr om Stockholm (i Angarnbygden) och i ett större område i SV delen av landskapet (i ett bälte från socknarna Dalby-Balingsta-Hjälsta i öster till Altuna-Simtuna-Sparrsätra i väster). Jämförelsen grundar sig på data insamlade med olika metoder och troligtvis finns ortolansparven fortfarande i vissa atlasrutor där den inte rapporterats spontant. Troligen är det också så att arten inte häckar i alla atlasrutor där sjungande exemplar rapporterats under 2000-talet. Det är emellertid tydligt att arten minskat sitt utbredningsområde kraftigt under de senaste 20 åren.

En genomgång av fågelrapporter från Uppland (Fåglar i Uppland 1980–2005) visar på en minskning från som mest 140 revir i början av 1980-talet till endast 35 revir 2005 (Figur 2), vilket motsvarar en minskning på 71 %. Det är högst sannolikt att rapporteringsfrekvensen

var lägre på 1980-talet när arten var vanligare och att minskningen varit mer omfattande än vad som antyds av dessa siffror.

Användningen av Svalan har blivit alltmer omfattande, även när det gäller observationer längre tillbaks i tiden. Här görs ett försök att analysera förändringar i ortolansparvspopulationen med data som finns inmatat i Svalan. Eftersom det äldre materialet fortfarande är begränsat så har andelen observationer av ortolansparv i förhållande till andra arter (bara observationer med häckningskriterier) använts som ett index på hur vanlig arten är under olika perioder. Under 1970-talet utgjorde observationer av ortolansparvar drygt en procent av alla observationer, vilket hade minskat till drygt 0,1 procent 2005 (Figur 3). Detta motsvarar en minskning på 87 % i andelen observationer med häckningskriterier som utgörs av ortolansparvar. Dessa data tyder också på att ortolansparven minskat kraftigt under 2004–2005, vilket gör det viktigt att dokumentera artens förekomst och populationsutveckling de kommande åren. Det är vanskligt att uppskatta populationsstorleken i Uppland, men gissningsvis är populationen inte större än 100–200 par i dagsläget.

Habitatval

Ortolansparven häckar i öppen terräng, van-

ligen i ett mosaikartat jordbrukslandskap. Brandfält och grustag (ej återställda) attraherar arten och den förekommer även på markberedda kalhyggen, framför allt i Norrland.

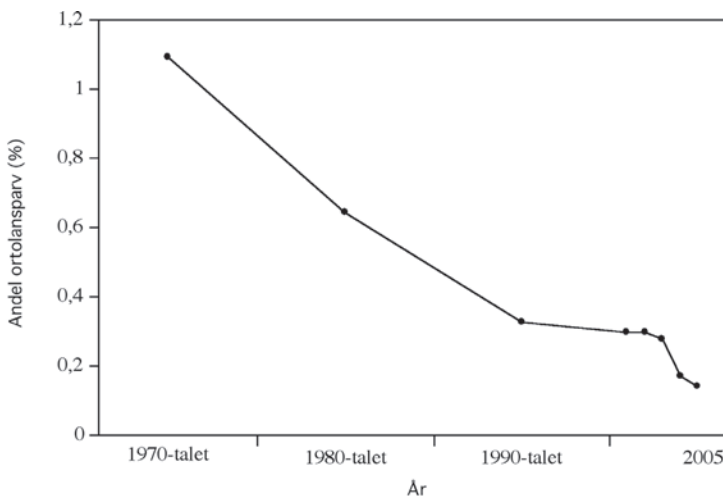
Studier av habitatval på jordbruksmark i Uppland (Berg manuskript) visade att ortolansparvar föredrar mindre intensivt brukade åkrar (trädor och energiskogar) och hagmarker (både hävdade och ohävdade). Många revir ligger i ett mosaiklandskap med kantzoner och åkerholmar. Det var stor skillnad i habitatsammansättning i olika revir, men förekomst av födosöksområden utan eller med låg markvegetation (hagmarker, trädor, energiskogar), sångplatser (träd, stenar, ledningar) och områden med högre vegetation (lämpliga boplatser) var gemensamt för de flesta revir.

Det är vanligt att ortolansparven förekommer i små grupper i landskapet och ofta med koncentrationer på vissa platser. Mosaikartade landskap med många åkerholmar, kantzoner förekomst av trädor och energiskogar är de platser som har störst möjlighet att bibehålla populationer av häckande ortolansparvar på lång sikt. Öppen vegetationsfri mark tycks också vara viktigt för arten och i vissa områden är ortolansparven koncentrerad längs rullstensåsar, oftast i grustag eller andra områden med kraftig störning av vegetationen.

Framtidsutsikter

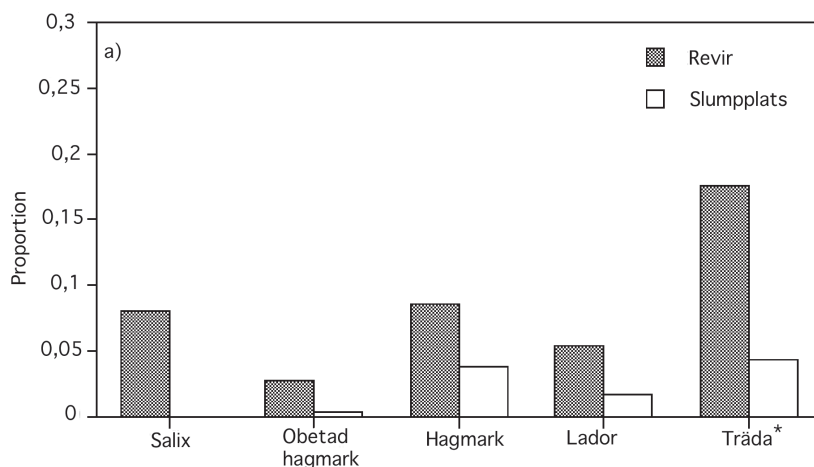
Med nuvarande minskningstakt kommer ortolansparven snart att vara försvunnen från de flesta områdena i Uppland. Det är viktigt att alla observationer av arten rapporteras för att vi skall få en mer detaljerad bild av var och i vilken omfattning arten finns kvar i landskapet.

Ortolansparven är till stor del beroende av ett levande men inte alltför intensivt jordbruk. Inom artens kärnområden i Uppland kan etablering av trädor och energiskogar med gles markvegetation gynna arten. Permanenta trädor med tät vegetation kan åter bli attraktiva om de harvas så att vegetationen föryngras och glesas ut. Skötselåtgärder skall undvikas under häckningsperioden, t.ex. bör trädor inte putsas före 15 juli om arten häckar där. Igenvuxna betesmarker blir attraktivare om bete återupptas och röjning av kraftigt igenvuxna åkerholmar gynnar ortolansparven. Flera åtgärder kan alltså gynna arten, men ett stort problem är att få lantbrukare känner igen ortolansparven, att artens nuvarande förekomst är relativt dåligt känd och att den endast i liten omfattning påverkas av åtgärder i mer skyddsvärda biotoper. Aktiva grustag, eller åtminstone återkommande störningar, är också viktigt för att bevara ortolansparven i vissa landskap.



Figur 3. Andel rapporter (med häckningskriterier) som utgörs av ortolansparv i Uppland under 1970–1990-talet, och under åren 2001–2005.

Data från Svalan (<http://artportalen.se/birds/default.asp>).



Figur 4. Andel energiskog (*Salix*), obetad hagmark, betad hagmark, antal lador och träda och i 64 ortolansparvsrevir i jämförelse med 60 "slumprevir" i ett undersökningsområde SV om Uppsala (Balingsta-Gryta-Giresta- Fröslunda). * visar värden inom 300m radie, värden utan symbolen avser förekomst av olika habitat inom 100m radie.

Ortolansparven är nu så ovanlig att speciella skötselområden för att gynna arten skulle vara värdefulla, eftersom den endast i liten omfattning förekommer i naturreservat och andra skyddade områden. Åtgärder för att gynna ortolansparven skulle också vara gynnsamt för andra markhäckande fågelarter i jordbrukslandskapet. Utvalda jordbruksområden (åkermark) med en skötsel anpassad för att gynna fågelfaunan i regionen är därför något att sträva efter, men detta har hittills inte prioriterats av myndigheter och naturvårdsorganisationer.

Det är emellertid troligen inte enbart tillgången på häckningsmiljöer som begränsar populationen. Ortolansparvarnas överlevnad under vintermånaderna är dåligt känd, men det kan vara så att ortolansparvarna efter övervintringsperioden är så få att alla lämpliga habitat ej blir besatta. Jakten på arten är omfattande och Sverige bör verka internationellt för att stoppa jakten på ortolansparv i bl.a. Frankrike.

Tack

Till Johan Nilsson för hjälp med data från

Svalan och till Martin Tjernberg för kommentarer på manuset.

Referenser

- Gärdenfors, U. (ed). 2005. Rödlistade arter i Sverige 2005 – ArtDatabanken, SLU, Uppsala.
- Fredriksson, R. & Tjernberg, M. (red.) 1996. Upplands fåglar – fåglar, människor och landskap genom 300 år. Upplands Ornitologiska Förening. Uppsala.
- Stenlund, J. 1985. Ortolansparven i Uppland. Fåglar i Uppland 12:18–26.
- Berg, Å. Manuskript. Habitat selection and reproductive success of Ortolan bunting *Emberiza hortulana* on farmland in central Sweden.
- Stolt, B.-O. 1974. Gulsparvens *Emberiza citrinella* och ortolansparvens *Emberiza hortulana* förekomst vid Uppsala under 1960-talet. Vår Fågelvärld 33:210–217.
- Lindström, Å. och Svensson, S. 2006. Övervakning av fåglarnas populationsutveckling. Årsrapport för 2005. Ekologiska Institutionen, Lunds Universitet. Lund.